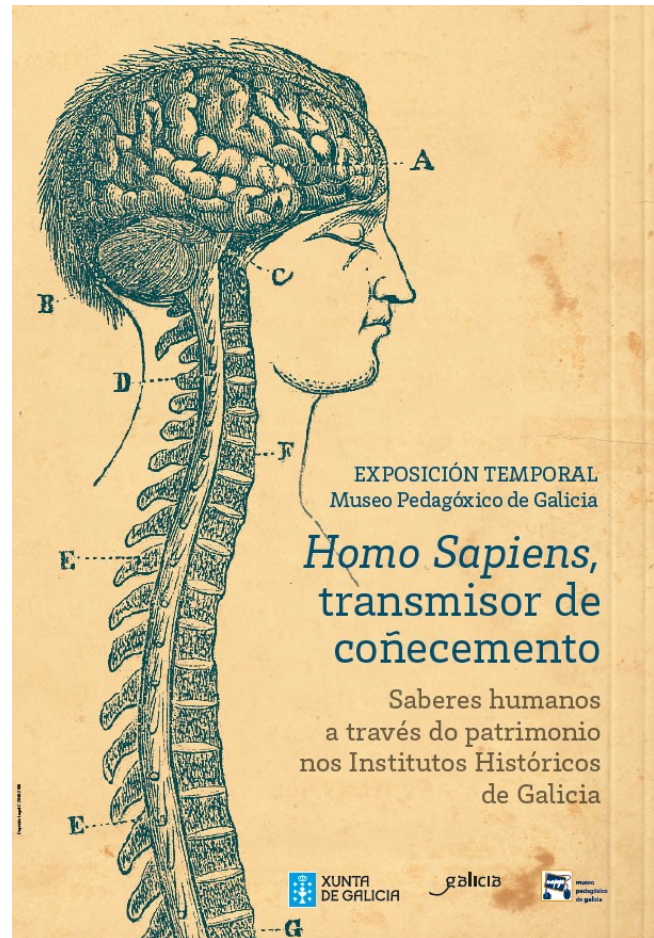


Programación Didáctica



Xustificación

O ano 2018 foi designado como o Ano Europeo do Patrimonio Cultural pola Comisión Europea. En xaneiro dese ano, o Parlamento Europeo iniciou a proposta co obxectivo principal de valorar o patrimonio cultural e dar a coñecer a súa diversidade a todos os niveis.

O Museo Pedagógico de Galicia súmase a esta iniciativa coa exposición “Homo Sapiens, transmisor de coñecemento” coa finalidade dar visibilidade e poñer en valor o patrimonio histórico educativo da nosa comunidade.

Tomando como fío condutor o ser humano como investigador e transmisor de coñecemento, na mostra exhíbense un total de 42 pezas de carácter científico, artístico, didáctico ou simplemente funcional, con valor histórico e que, actualmente, custodian os Institutos Históricos de Galicia.

Neste documento recóllense un conxunto de actividades propostas para realizar antes e despois da visita á exposición, o que permitirá desenvolver o potencial educativo da visita ao museo. As actividades previas teñen unha función fundamentalmente motivadora, mentres que as posteriores permitirán afianzar ou ampliar algún dos contidos xa traballados.

Debido ao carácter interdisciplinar da mostra, dende o Mupega deseñamos unha serie de tarefas que permiten traballar conceptos científicos, matemáticos, lingüísticos, das ciencias sociais,... As tarefas están adaptadas ao nivel educativo e poden modificarse facilmente para adaptarse ás capacidades e necesidades do alumnado.

Obxectivos xerais

- Dar a coñecer e poñer en valor o patrimonio histórico educativo que albergan os Institutos Históricos de Galicia.
- Fomentar o interese e o aprecio polo patrimonio educativo galego a través das pezas presentadas na exposición.
- Fomentar o interese e o aprecio polos museos e o labor de salvagarda e difusión do patrimonio cultural que estes realizan.

Obxectivos relacionados co currículo da educación primaria

A visita ao museo xunto coas actividades previas e posteriores á mesma, contribúen a acadar os seguintes obxectivos da educación primaria (Decreto 105/2014, do 4 de setembro):

- a) Coñecer e apreciar os valores e as normas de convivencia, aprender a obrar de acordo con elas, prepararse para o exercicio activo da cidadanía e respectar os dereitos humanos, así como o pluralismo propio dunha sociedade democrática.
- b) Desenvolver hábitos de traballo individual e de equipo, de esforzo e de responsabilidade no estudo, así como actitudes de confianza en si mesmo/a, sentido crítico, iniciativa persoal, curiosidade, interese e creatividade na aprendizaxe, e espírito emprendedor.
- e) Coñecer e utilizar de xeito apropiado a lingua galega e a lingua castelá, e desenvolver hábitos de lectura en ambas as linguas.
- h) Coñecer os aspectos fundamentais das ciencias da natureza, as ciencias sociais, a xeografía, a historia e a cultura, con especial atención aos relacionados e vinculados con Galicia.
- l) Coñecer e valorar os animais máis próximos ao ser humano e adoptar modos de comportamento que favorezan o seu coidado.

o) Coñecer, apreciar e valorar as singularidades culturais, lingüísticas, físicas e sociais de Galicia, poñendo de relevancia as mulleres e homes que realizaron achegas importantes á cultura e á sociedade galegas.

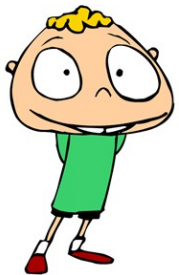
Metodoloxía

No Decreto 105/2014, do 4 de setembro, establécese que a metodoloxía didáctica na etapa de Primaria será fundamentalmente comunicativa, inclusiva, activa e participativa, e dirixida ao logro dos obxectivos e das competencias clave.

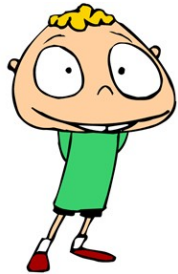
As actividades deseñadas permiten traballar máis dunha competencia ao mesmo tempo, o que favorece a adquisición eficaz das mesmas. Por outra banda, cabe sinalar que as tarefas son de moi diversa índole e dificultade o que permite adaptalas facilmente ás necesidades do alumnado e aos distintos ritmos de aprendizaxe. Cabe sinalar tamén que, entre o conxunto de actividades, hai algunha grupal, promovendo así o traballo colaborativo e en equipo. Buscouse ademais aproximar as tarefas a contextos da vida real.

ACTIVIDADES PREVIAS Á VISITA

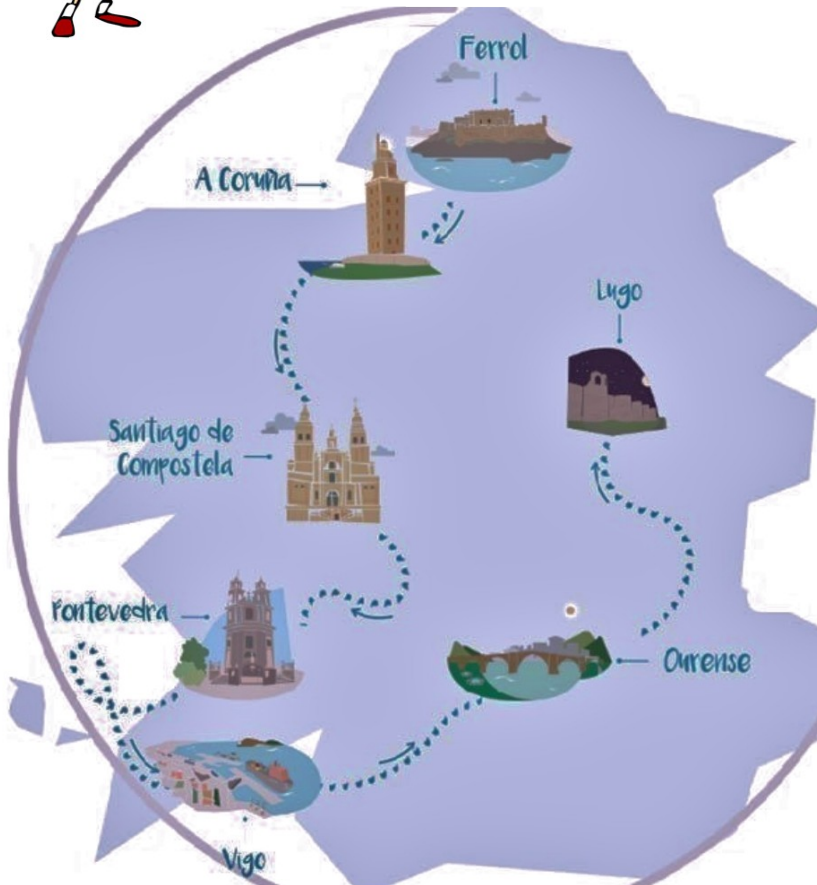
A realización destas actividades serve de toma de contacto do alumnado coa exposición que van visitar. Teñen ademais unha función motivadora porque na exposición verán pezas coas que xa comezan a traballar previamente. A aprendizaxe será significativa, pois a información de partida permitirá que os coñecementos se afiancen e se amplíen coa visita guiada.

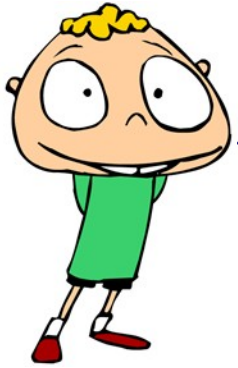


Ola rapaces e rapazas! Son Escoliño e invítovos a vir visitar a nosa exposición temporal. A mostra titúlase “Homo Sapiens, transmisor de coñecemento. Saberes humanos a través do patrimonio nos Institutos Históricos”. Que vos suxire o título? Que credes que ides atopar na exposición?

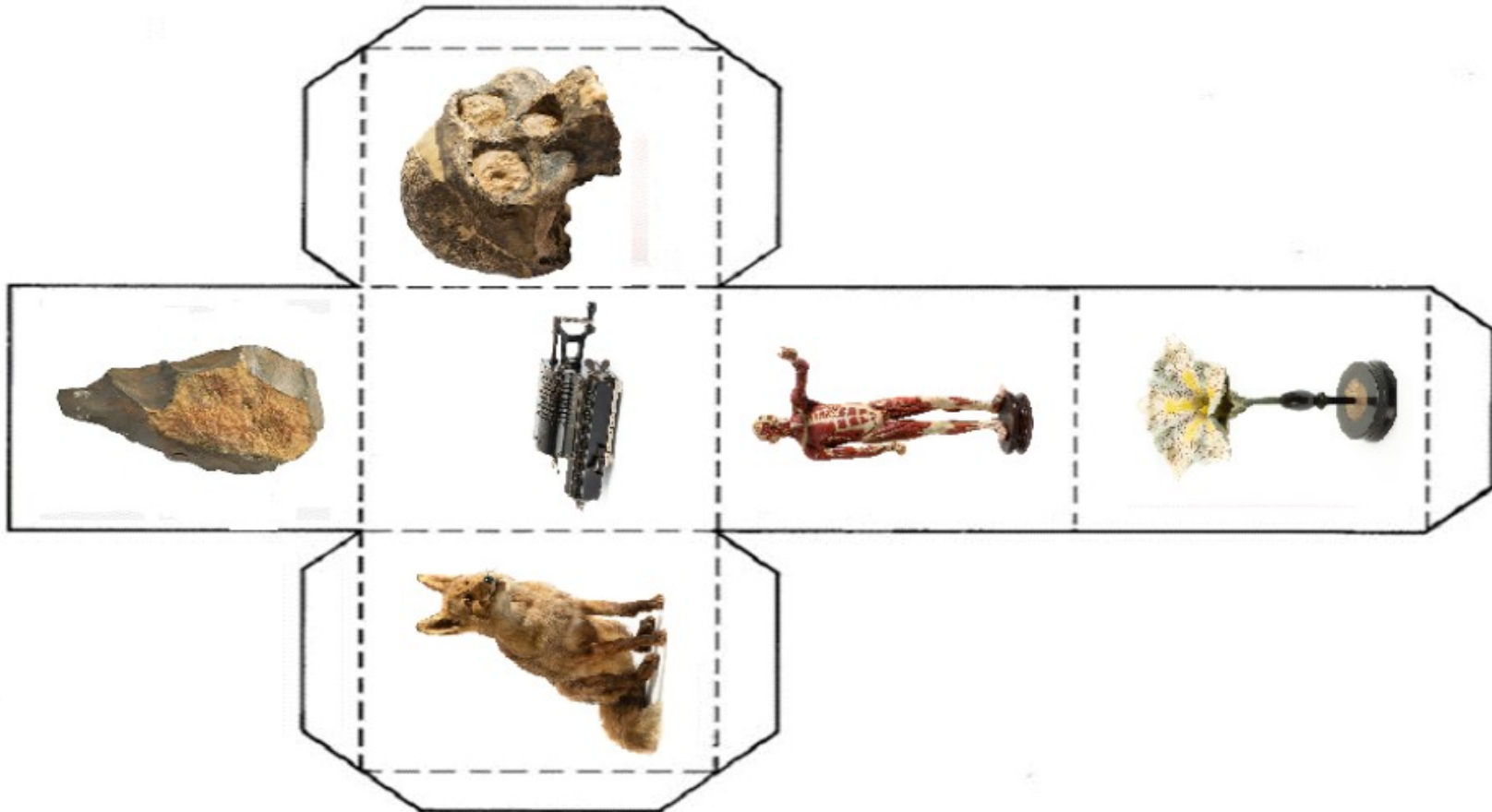


As pezas que atoparedes na exposición proceden dos edificios das fotografías. Que cres que son e para que cres que se utilizan? Douche unha pista: volve a ler o título completo da exposición. Unha vez saibas de que se trata, podes investigar na rede para poder unir con frechas as fotografías coas cidades. Pero, atención! hai dúas cidades ás que non lles corresponde ningunha imaxe.





Estas son algunhas das pezas misteriosas da exposición. Recorta e monta o dado máxico. Lánzao e imaxina que é o obxecto obtido. Con todas as pezas Trataredes de adiviñar de que pode ir a exposición.

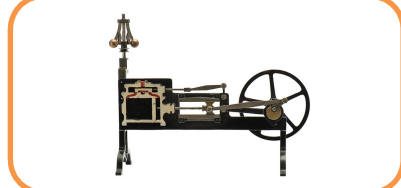


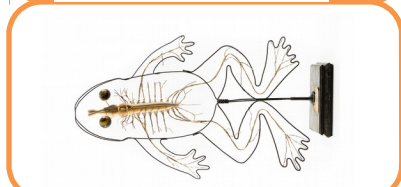
Na primeira columna hai algunha peza da exposición. Cada un destes obxectos, está relacionado cunha das imaxes da segunda columna. Une con frechas. Escribe en cada liña que cres que é o obxecto do seu carón.

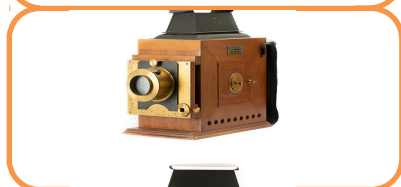


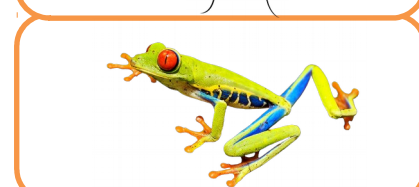
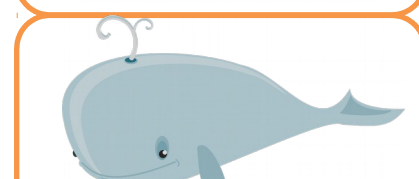












Na exposición veredes o ser humano representado de distintos xeitos. Sírvenos para estudar a figura humana dende tres ámbitos.



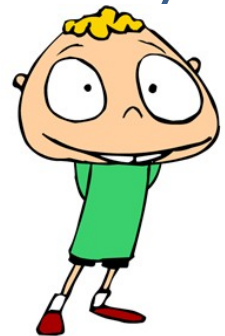
Anatomía: o corpo humano



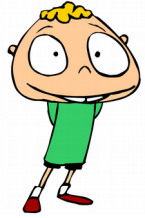
A evolución da nosa especie dende a prehistoria.



A representación do ser humano .



O corpo humano.



Antes na escola tamén aprendían o funcionamento do corpo humano e os seus órganos.
Lembras o aspecto dos seguintes aparellos? Relaciónaos.

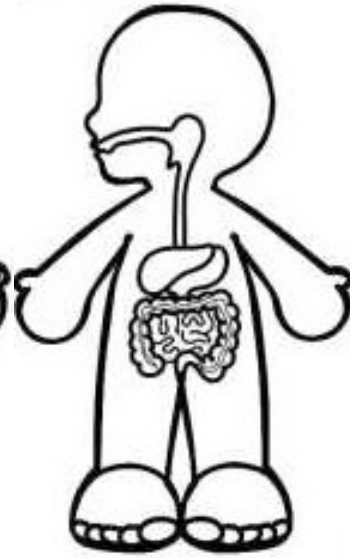
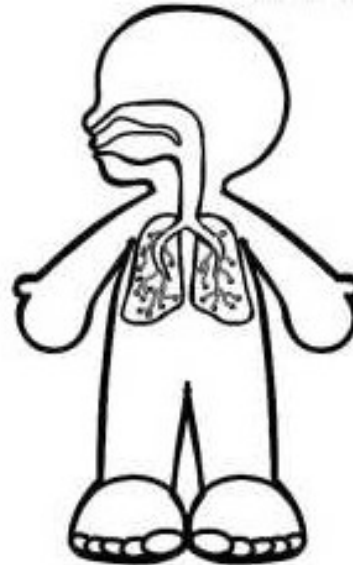
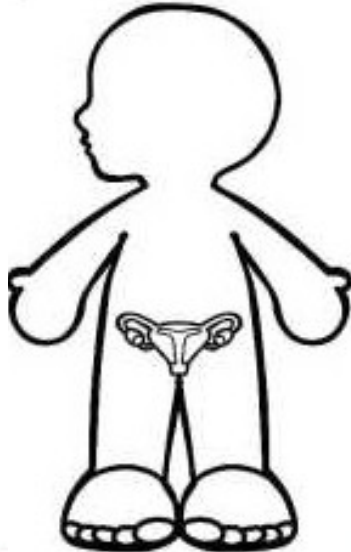
Aparello excretor

Aparello locomotor

Aparello dixestivo

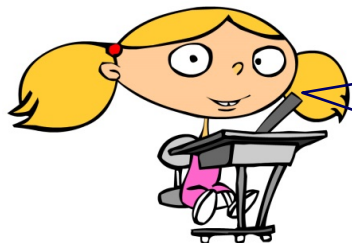
Aparello respiratorio

Aparello locomotor



Para que servía cada un?

O ser humano diferénciase do resto dos seres vivos pola súa capacidade de razoar e pensar. O home aprende, estuda, descobre,... e ademais dase conta de que esa información debe ser accesible ao resto das persoas como fonte de coñecemento e de aprendizaxe.



Na exposición veredes algúns libros que se escribiron xa hai moito tempo para recoller e difundir a información e o saber daquela época.

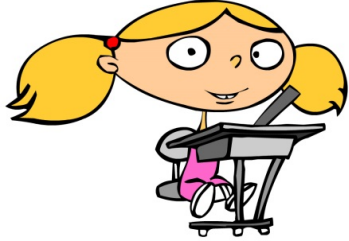
Se quixeras buscar información sobre algo, ou resolver algunha dúbida, onde buscarías? Que métodos empregarías? Escribe na columna da esquerda o que farías ti.

Para completar as outras dúas columnas deberás preguntarlle aos teus pais e aos teus avós que é o que facían eles cando eran novos.

Ti

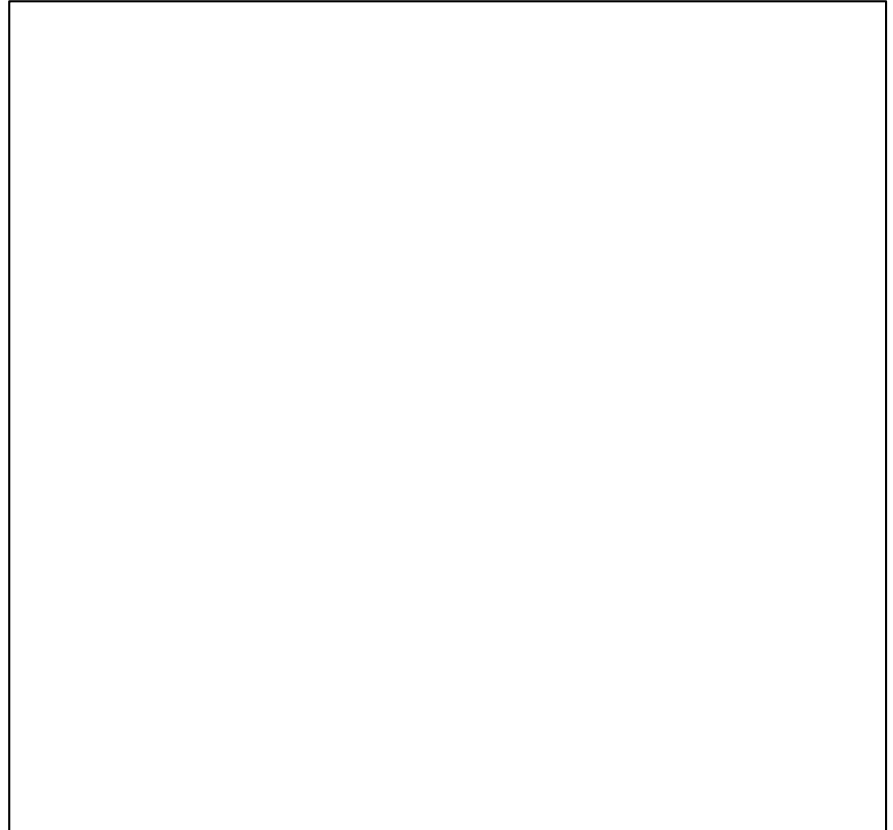
Os teus pais

Os teus avós



Na exposición hai algún cadro. Un deles é o retrato que vos mostro aquí abaixo e que pintou Gumersinho Pardo Reguera.

É posible que en plástica practicárades o retrato. Pon en práctica o aprendido e fai, no recadro do lado, un retrato de ti mesmo ou dun compañeiro da clase.



O ser humano debe coñecer os seres vivos que o rodean. Iso permitiralle aproveitar os recursos que lle proporciona a natureza.

Na exposición verás pezas que se usaban nos institutos para aprender sobre algúns animais ou plantas. Un exemplo é o modelo de abella que podes ver na imaxe.



Seguro que xa estudache neste curso ou en cursos pasados sobre os animais autóctonos de Galicia. Elabora unha listaxe con algúns deles. Recorda que Galicia ten moita costa e que no mar tamén hai moita fauna. Serás quen de elaborar unha lista na que non haxa coincidencias cos teus compañeiros.

1.

2.

3.

4.

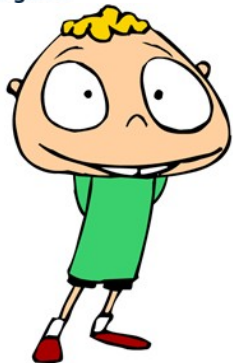
5.

6.





museo
pedagógico
de Galicia



Esta flor tan fermosa correspóndese cun alimento moi famoso que empregamos para cociñar moitos pratos ricos ricos coma a tortilla española ou un puré. Serías quen de adiviñar que alimento é?

Aínda que o seu cultivo é común en Galicia, esta planta procede doutro lugar. Investiga cal é e en que época chegou ao noso país.

Busca información de porqué foi importante este alimento en Galicia.

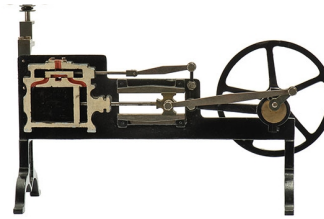
Acha outros cultivos na nosa terra.



Na exposición veredes unha representación da tecnoloxía ao servizo do ser humano. Diferentes aparellos e inventos que facían máis doada a vida. Fai unha pequena investigación para averiguar para que se empregou cada un.



Útiles da prehistoria



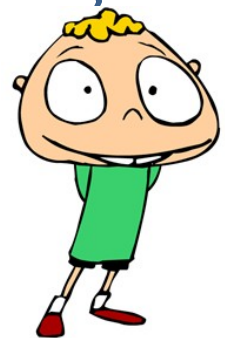
A máquina de vapor



A calculadora

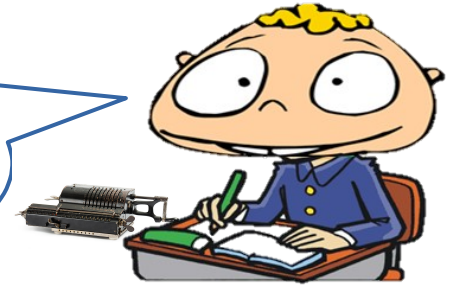


O proxector





Houbo persoas que tiveron boas ideas e inventaron algún obxecto que nos fixeron a vida máis sinxela. Na exposición verás algúns, como este aparello que estou a usar.



Hai moitos inventos de gran importancia. Recordámosche algúns. Deberás unilos co seu inventor. Se non sabes a resposta, debes investigar.

Máquina de vapor

Imprenta

Cine

Telégrafo

Samuel B. Morse

Os irmáns Lumière

James Watt

Johannes Gutenberg



museo
pedagógico
de galicia



Para comprender o mundo e os feitos que nel ocorren, ás veces é preciso facer experimentos, observar, facer conxecturas e comprobar se son certas. Por exemplo, con este obxecto que teño apoiado na mesa realizábase un experimento. Veralo na exposición e explicarémosche para que servía.

Fixestes algún experimento este ano? Ou o ano pasado?

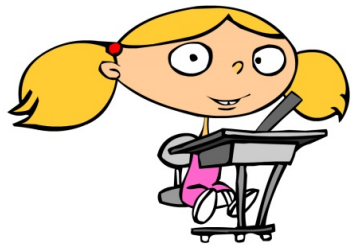
Fai memoria e recorda algún. Escribe en que consistía e que ensinanza proporcionaba.

ACTIVIDADES POSTERIORES Á VISITA

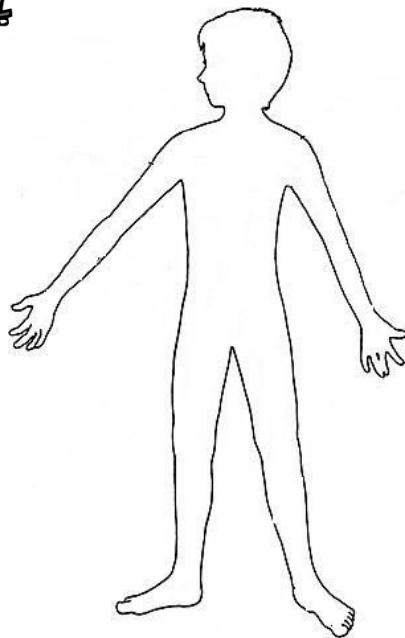
Estas actividades sirven para afianzar ou ampliar coñecementos.

Tendo en conta o carácter multidisciplinar das pezas expostas, propóñense actividades relacionadas con distintas áreas. Dado que se trata dunha proposta, este conxunto de tarefas poderán ser evidentemente modificadas, ampliadas ou adaptadas a cada estudante ou grupo.

Esta peza da exposición é un exemplo do interese do home por coñecer o seu propio corpo.



Propóñoche a seguinte actividade:
Debuxa o contorno do teu corpo tumbándote no chan sobre un trozo grande de papel continuo. Recorta a túa silueta. Por último pintarás por unha das caras como es por fora e, pola outra, como es por dentro: órganos, osos,...

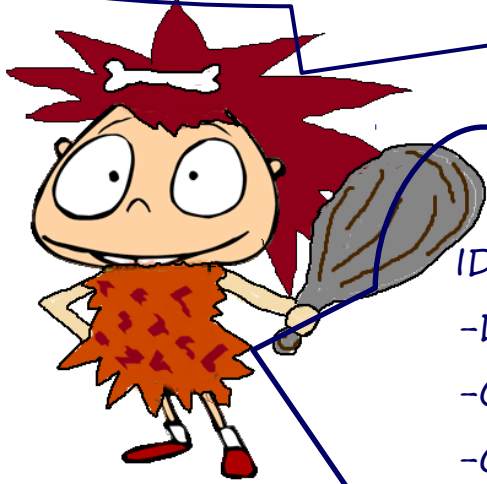


Podedes facer o traballo por grupos utilizando a silueta de un de vós.

Cada grupo pode facer un traballo distinto: representar o sistema nervioso, o esqueleto, os músculos, o aparato dixestivo,...

Completar o traballo incluíndo nomes, explicación sobre o funcionamento dalgún órgano,...

Seguindo título da exposición e as pezas relacionadas coa prehistoria que podemos coñecer, podemos aproveitar para investigar un pouco máis sobre os nosos antepasados os homes e mulleres do paleolítico. Con toda a información e traballos que fagades entre todos podemos elaborar un mural tan bonito e vistoso coma este.



IDEAS PARA INVESTIGAR:

- De que se alimentaban?
- Onde vivían?
- Con qué animais convivían?
- Cales foron os descubrimentos máis importantes?
- Eran artistas?

Xa estades listos! comeza a viaxe a prehistoria!!!!

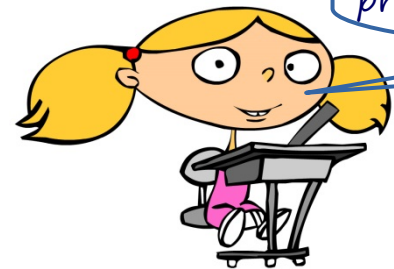


Debuxamos con sementes

Na visita vimos que aos rapaces antes tamén aprendían cousas sobre as plantas e as sementes das que nacen. Precisamos: cartolinas, lápiz, pegamento de barra e unha mostra de sementess (lentellas, alubias, millo, arroz, pipas de xirasol ou de cabazo...) que podemos traer da casa.



Facemos un debuxo na cartolina e empregamos sementes para decorarlo. Mentres facemos a actividade podemos lembrar as sementes que coñecemos e dicir se as probamos en algunha ocasión.



Na exposición veremos un modelo de crecemento dunha planta. Que vos parece se plantamos a nosa propia semente?. Collemos vasiños de iogurt, poñemos o noso nome nunha pegativa e a semente que imos plantar. Con coidado irémolo recheando con terra. Cada nenoo fará tres buratos na terra e meterá tres sementes. Logo taparán eses buratos con máis terra. A partires de agora teredes que coidar as vosas sementes: regalas cando a terra non esté húmida e poñelas nun lugar soleado e aireaso. Empregaredes unha táboa cada un para anotar os cambios que lle acontezan as vosas sementes e lle quitaredes fotos cando estes sean importantes. Ao cabo dun par de meses reuníredesvos para sacar conclusións.



A raposa na sabedoría popular. As fábulas.



Na visita puidiches ver unha raposa, un animal moi popular na nosa terra e tamén protagonista de moitas fábulas e lendas. Coñeces algunha? Aquí tes dous exemplos. Ler e atopar a ensinanza que agocha.

A raposa e o corvo

Un corvo, seguramente o máis feo da súa especie, roubou un saboroso queixo e, levándoo no pico, foise a comelo na copa dunha árbore. Viuno unha raposa moi astuta, quen comezou a adulalo coa intención de arrebatarlle o rico manxar.

-A verdade - dixo a raposa- é que es un paxaro moi guapo. Non hai outro que teña unhas plumas tan brillantes como as túas, nin a túa elegancia e apostura. Que mágoa que teñas unha voz tan espantosa!

-Espantosa a miña voz? -replicou o corvo- Agora verás quen son eu cantando!

E, querendo demostrar á galante raposa a harmonía da súa voz, abriu o pico para comezar a graznar e deixou caer o rico queixo.

Entón a raposa, que non desexaba outra cousa, devorou o manxar con gran satisfacción.



O raposo e as uvas

Un día un raposo viu nunha parra unhas uvas que lle apeteceron. Tentou alcanzalas pero, como estaban tan altas, non lles chegaba e desistiu. Un gato que andaba por alí, preguntoulle:

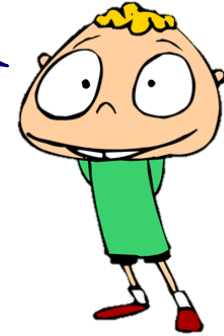
-Que! Vas polas uvas?

E dixo o raposo:

-Non as quero, que están moi verdes!

Lembrades a lanterna máxica da exposición? Iremos facer a nosa propia lanterna.
Precisaremos os seguintes materiais:

- Unha caixa de zapatos.
- Unha lupa (opcional)
- Pintura negra.
- Pincel .
- Tesoiras.
- Acetato ou papel transparente.

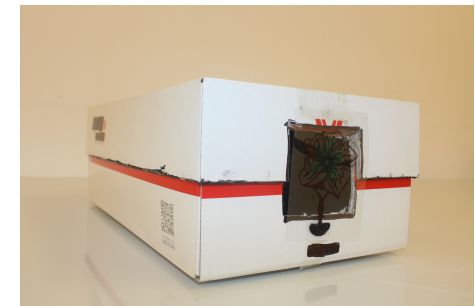


O proceso é moi sinxelo:

- 1- Pintamos de negro o interior da caixa. Así a luz non reflectirase nas paredes e concentrarase na lente.
- 2- Marcamos a posición da lupa nun dos laterais da caixa e recortamos.
- 3- Colocamos a lupa, con coidado, no burato que acabamos de realizar.

E, voilá! Xa temos rematada a nosa lanterna máxica. Con ela podemos realizar pases de diapositivas, crear os nosos propios debuxos ou ben proxectar a imaxe dun móbil.

- 4- Facemos o debuxo desexado no acetato ou papel transparente, que situaremos diante da lupa.
- 5- So falta unha fonte de luz, que se pode conseguir cun foco ou a lanterna dun móbil.



(Sen lupa tamén funciona)

Esperamos que tanto as actividades como a visita ao museo foran do voso agrado.

Para o deseño e a elaboración deste material utilizouse a seguinte bibliografía:

. VVAA (2018), HOMO SAPIENS, TRANSMISOR DE COÑECEMENTO. Saberes humanos a través do patrimonio nos Institutos Históricos de Galicia, [Catálogo da Exposición]. Xunta de Galicia, Consellería de Educación Universidade e Formación Profesional, Museo Pedagóxico de Galicia.

. Antón Costa Rico (2004), Historia da educación e da cultura en Galicia. Edicións Xerais de Galicia

Páxinas web:

· <https://www.orientacionandujar.es/> Recursos educativos accesibles y gratuitos

· <https://www.educaciontrespuntocero.com> Recursos educativos abiertos, gratis para todos.

Bibliografía legislativa:

· Lei Orgánica 2/2006, de 3 de maio, de Educación.

· Lei Orgánica 8/2013, de 9 de diciembre , para a mellora da calidade educativa (LOMCE)

· Decreto 105/2014, do 4 de setembro, polo que se establece o currículo da educación primaria.



Museo Pedagógico de Galicia
museo.pedagogico.galicia@edu.xunta.es

Santiago de Compostela
2018